

«РЕКОМЕНДОВАН»

Научно-техническим советом
ФГБУ «Национальный парк
«Лосиный остров»
Протокол № 1 от 23.10.2024

«УТВЕРЖДАЮ»

Директор Департамента государственной
политики и регулирования в сфере
развития ООПТ

И.Ю. Маканова

«СОГЛАСОВАНО»

И.о. директора ФГБУ «Национальный
парк «Лосиный остров»

О.С. Шульгина

**Паспорт
экологической тропы
«Орнитологическая понтонная тропа»**

Регистрационный номер Р-108/ЦФО/Т-н

(регистрационный номер присваивается Минприроды России)

1. Общая характеристика маршрута	
1.1 Сложность маршрута либо отдельного его участка, выбрать: <ul style="list-style-type: none">- категорийный маршрут- категорийный участок маршрута- некатегорийный маршрут <i>(в соответствии с распоряжением Правительства Российской Федерации от 1 июня 2024 г. № 1365-р)</i>	Некатегорийный маршрут
1.2 Категория сложности (для категорийного маршрута/его части) (указывается по максимальной категории сложности отдельных его участков. Подробная информация указывается в п.2.12 и п. 2.13 настоящего паспорта).	Нет
1.3 Краткое описание маршрута, основная содержательная цель (до 500 символов)	Во время прогулки по понтонной тропе протяженностью 650 м экскурсанты наслаждаются живописными пейзажами Верхнеузского водно-болотного комплекса, наблюдают с 12-ти метровой смотровой вышки, а также с 4-х смотровых площадок за

	околоводными и водоплавающими птицами, узнают много нового о представителях флоры и фауны этого интересного уголка природы.
1.4 Местоположение маршрута (наименование ООПТ, лесные кварталы и выделы)	Национальный парк «Лосиный остров», Лосинопогонный лесопарк, квартал 5-2, 6-1, (Эколого-просветительский комплекс «Лосиная Биостанция»)
1.5 Краткое описание путей (вариантов) подъезда к началу маршрута	<p>Экологическая тропа находится на территории ЭПК «Лосиная Биостанция», Московская область, г. Мытищи, Кропоткинский проезд.</p> <p>Проезд от м. ВДНХ: маршрутное такси № 333 (по будням ходит каждые 30 минут, по выходным дням - каждый час) до конечной остановки (у самого леса) «4-и Парковая улица», далее повернуть налево и все время прямо, вдоль леса 15 минут пешком по асфальтированной дороге (~1 км) до входной группы.</p> <p>Проезд от ж/д станции «Перловская» (Ярославское направление): маршрутное такси № 3 до конечной остановки «4-я Парковая улица», далее повернуть налево и все время прямо, вдоль леса 15 минут пешком по асфальтированной дороге (~1 км) до входной группы.</p> <p>Для проезда на личном автотранспорте координаты для навигатора: 55.879232, 37.784390.</p>
1.6 Объекты показа на маршруте (наименование объекта, краткое описание - до 500 символов на каждый объект)	Основным объектом показа и главной достопримечательностью экологической тропы является Верхнеязузский водно-болотный комплекс – заповедное сердце Лосиного острова. Единственное постоянное местообитание некоторых видов животных и сезонное пристанище перелетных птиц во время миграции.

<p>1.7 Целевая аудитория / доступность для различных по физическим возможностям групп туристов</p>	<p>Целевая аудитория – семьи с детьми, школьные группы, студенты, пенсионеры. Возрастное ограничение 6+. При наличии противопоказаний или ограничений возможностей здоровья необходимо проконсультироваться со специалистом.</p>
<p>1.8 Эксплуатирующая организация маршрута/его части</p>	<p>ФГБУ «Национальный парк «Лосиный остров»</p>
<p>2 Техническая характеристика маршрута</p>	
<p>2.1 Вид туристского маршрута (частей маршрута) <i>(водный, горный, лыжный, пешеходный, спелеологический, альпинистский, подводный)</i></p>	<p>Пешеходный</p>
<p>2.2 Возможности иного способа передвижения на маршруте <i>(автомобильный, вертолетный, снегоходный, велосипедный, конный и др.)</i></p>	<p>Нет возможности</p>
<p>2.3 Тип маршрута по направлению движения, выбрать: - <i>линейный</i> (начало и окончание маршрута в разных пунктах) - <i>радиальный</i> (путь в другой/другие пункты пребывания, возврат в пункт начала путешествия по этому же пути) - <i>кольцевой</i> (путь по нескольким пунктам, повтора части пути нет, начало и конец маршрута в одном месте) - <i>комбинированный</i> (составной маршрут)</p>	<p>Радиальный</p>
<p>2.4 Возможность посещения маршрута (или его части, указать какой) туристом, экскурсантом самостоятельно или ТОЛЬКО в составе организованных групп и (или) в сопровождении экскурсоводов (гидов), гидов-переводчиков, инструкторов-проводников</p>	<p>Посещение экологической тропы возможно только в составе экскурсионной группы в сопровождении работника учреждения.</p>
<p>2.5 Протяженность (км) от начальной до конечной точки <i>(для радиального – протяженность маршрута указывается в обе стороны)</i></p>	<p>2 000 м</p>
<p>2.6 Продолжительность маршрута (дней, часов) <i>(предполагаемая, среднее значение)</i></p>	<p>1 час (среднее значение)</p>

2.7 Максимальная высотность над уровнем моря (м) <i>(для подводных маршрутов указать максимальную глубину)</i>	160 м
2.8 Нитка маршрута (точка входа – объекты посещения – точка выхода)	Орнитологическая тропа (начало тропы) - смотровая вышка - понтонная экологическая тропа - смотровая вышка - орнитологическая тропа (окончание тропы)
2.9 GPS-координаты основных точек маршрута, выстроенных в трек	1. Орнитологическая тропа: 55.880385, 37.784667 2. Смотровая вышка: 55.881183, 37.784108 3. Смотровая площадка №1: 55.883622, 37.781907 4. Смотровая площадка №2: 55.883582, 37.779998 5. Смотровая площадка №3: 55.884793, 37.778678 6. Смотровая площадка №4: 55.884478, 37.776669
2.10 Сведения об информационном ресурсе, где можно скачать на мобильное устройство цифровой трек маршрута	Отсутствует
2.11 Покрытие мобильной связью, другие виды связи на маршруте (%). Указать точки гарантированной мобильной связи и наименование оператора.	Присутствуют все мобильные операторы московского региона (МТС, Т2, Билайн, Мегафон). Связь нестабильная.

2.12 План прохождения маршрута

(прописывается весь маршрут, если радиальный – то и туда, и обратно)

№	Отрезок маршрута (указываются последовательно участки прохождения маршрута туда и обратно)	Протяженность (км)	Время на проход ч/мин	Способ передвижения	Необходимость сопровождения инструктором-проводником	Тип покрытия пути (например, грунтовая дорога, гравийная, водная поверхность и др.)
1	Орнитологическая тропа – смотровая вышка	350 м	10 мин	пеший	не требуется	тропа из щепы,

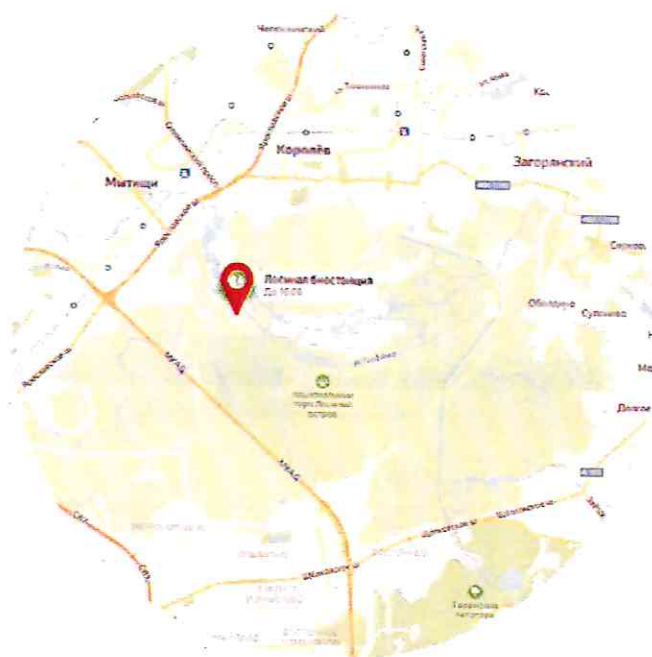
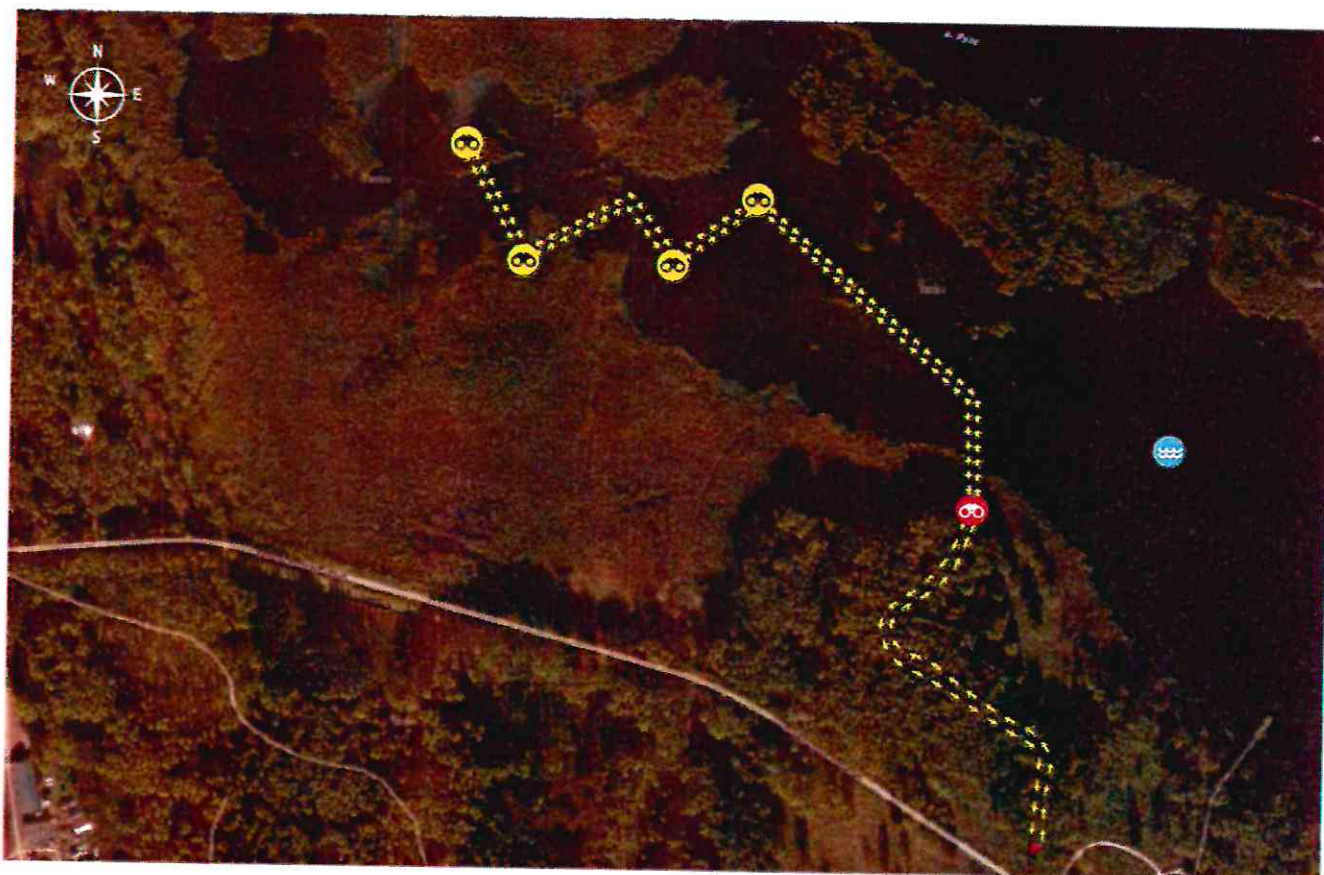
						деревянный настил
2	Смотровая вышка – проход по понтонной тропе – смотровая площадка №1	250 м	5 мин	пеший	не требуется	деревянный настил
3	Смотровая площадка №1 - смотровая площадка №2	150 м	5 мин	пеший	не требуется	деревянный настил
4	Смотровая площадка №2 - смотровая площадка №3	150 м	5 мин	пеший	не требуется	деревянный настил
5	Смотровая площадка №3 - смотровая площадка №4	150 м	5 мин	пеший	не требуется	деревянный настил
6	Смотровая площадка №4 - смотровая площадка №3	150 м	5 мин	пеший	не требуется	деревянный настил
7	Смотровая площадка №3 - смотровая площадка №2	150 м	5 мин	пеший	не требуется	деревянный настил
8	Смотровая площадка №2 - смотровая площадка №1	150 м	5 мин	пеший	не требуется	деревянный настил
9	Смотровая площадка №1 – орнитологическая тропа	500 м	15 мин	пеший	не требуется	деревянный настил, тропа из щепы
Отрезок маршрута				Вид препятствия, категория сложности и его характеристика (согласно распоряжению Правительства Российской Федерации от 1 июня 2024 г. № 1365-р)		
				Нет		
3. Режим функционирования маршрута						
3.1 Часы функционирования маршрута				С 10:00 до 17:00		

3.2 Крайнее суточное время выхода на маршрут	В 16:00
3.3 Сезонность маршрута	Май - сентябрь
3.4 Рекомендуемое число туристов в одной группе	До 15 человек
3.5 Установленная предельно допустимая рекреационная емкость маршрута в день (чел.)	120 человек
3.6 Порядок получения разрешения на посещение маршрута	На экскурсию требуется предварительная запись по телефону +7 (495) 323-88-85, или по электронной почте ecotour@elkisland.ru
4. Требования и рекомендации по прохождению маршрута	
4.1 Требования к режиму пребывания на маршруте (запреты и ограничения)	<p>Запрещено:</p> <ul style="list-style-type: none"> - отклоняться от маршрута; - заходить за ограждения; - прыгать и раскачивать понтоны; - пугать и беспокоить животных (птиц) громкими криками и резкими движениями; - кормить животных; - бросать в воду мусор; - брать с собой домашних животных; - находиться на маршруте вне времени его работы; - находиться в состоянии алкогольного опьянения. <p>Необходимо:</p> <p>соблюдать культуру и нормы поведения в общественных местах;</p> <ul style="list-style-type: none"> - быть внимательным и следовать указаниям работника эколого-просветительского комплекса.
4.2 Рекомендации по предмаршрутной подготовке (медицинские противопоказания и др.)	При наличии противопоказаний или ограничений возможностей здоровья необходимо проконсультироваться со специалистом.
4.3 Рекомендации по необходимому туристскому снаряжению и экипировке	Одежда и обувь подбираются с учетом времени года и актуального прогноза погоды. Рекомендуем брать с собой бинокль.
5. Объекты обустройства маршрута <i>(указать информацию о местоположении каждого объекта на маршруте с GPS-координатами)</i>	
5.1 Входные группы	Входная группа ЭПК «Лосиная Биостанция»: 55.882120, 37.771301

5.2 Настилы (тип настила)	Участок орнитологической тропы посыпан щепой, понтонная тропа состоит из деревянных настилов.
5.3 Ограждения	Леерное ограждение
5.4 Места отдыха, укрытия от непогоды (указать составные элементы, их количество, вместимость)	Отсутствуют
5.5 Информационные стенды	<p>На экологической тропе установлено 16 информационных стендов.</p> <p>8 стендов о птицах, расставленных на орнитологической тропе: 55.880983, 37.783706</p> <p>7 стендов о биоразнообразии Верхнеяузского водно-болотного комплекса находятся на площадке у смотровой вышки: 55.882512, 37.783273</p> <p>1 стенд о правилах поведения на маршруте: 55.882512, 37.783273</p>
5.6 Знаки навигации (знаки поворотов, развилки, расстояний до туристских стоянок, туалетов, объектов показа, родников, возможных выходов с маршрута, аварийных способов связи со спасательными службами)	Общая карта-схема территории эколого-просветительского комплекса находится на входной группе ЭПК «Лосиная Биостанция»: 55.882049, 37.771405
5.7 Туристские стоянки (кроме местоположения указать составные элементы, их количество, вместимость)	Отсутствуют
5.8 Парковочные места и автомобильные стоянки для целей посещения маршрута (кроме местоположения указать составные элементы, их количество, вместимость)	Парковка для автомобилей у входной группы ЭПК «Лосиная Биостанция»: 55.882198, 37.771189, количество мест – 75
5.9 Мусорные урны, контейнеры для твердых бытовых отходов (при наличии)	Мусорный контейнер на территории ЭПК «Лосиная Биостанция»: 55.879142, 37.785503
5.10 Туалеты	<p>На входной группе ЭПК «Лосиная Биостанция»: 55.882120, 37.771301</p> <p>В кафе, расположенном на территории ЭПК «Лосиная Биостанция»: 55.879987, 37.786649</p>
5.11 Иные объекты инфраструктуры на маршруте (лестницы, смотровые площадки, мостики, кордоны, глэмпинги, причалы, пирсы, информационно-коммуникационные устройства для вызова экстренной	Отсутствуют

помощи, точки для подзарядки мобильных устройств, др.)	
6. Меры по обеспечению безопасности	
6.1 Потенциально опасные участки, препятствия, явления (выход опасных диких животных, камнепад, сход селей, лавин, водовороты, недостаточный уровень кислорода в воздухе и пр.) на маршруте с GPS-координатами	Отсутствуют
6.2 Аварийные выходы с маршрута с GPS-координатами и указанием ближайшего населенного пункта от аварийного выхода	Отсутствуют
7. Краткая географическая и климатическая характеристика района маршрута	
Климат на территории «Лосинового острова» умеренно континентальный. Самая низкая температура наблюдается в январе, составляет -10-20 °С, самая высокая в июле, до +30 °С. Преобладают ветры западных и юго-западных направлений. В связи с изменчивостью атмосферной циркуляции летом наблюдается чередования периодов жаркой и ясной погоды с относительно прохладной и дождливой, зимой отмечаются частые оттепели.	
8. Возможные опасные погодные (стихийные) явления и рекомендуемые действия туриста/экскурсанта при их возникновении	
При неблагоприятных погодных условиях и стихийных явлениях территория эколого-просветительского комплекса закрывается и маршрут недоступен для посещения.	

Карта-схема экологической тропы «Орнитологическая понтонная тропа»



Условные обозначения

-  Начало и окончание тропы
-  Направление движения
-  Смотровая вышка
-  Смотровая площадка
-  Верхнеяузский водно-болотный комплекс
-  Расположение на карте национального парка

Фото объектов показа на маршруте



1. Орнитологическая тропа. Стенды о птицах. Автор фото: Блохина Н.А.



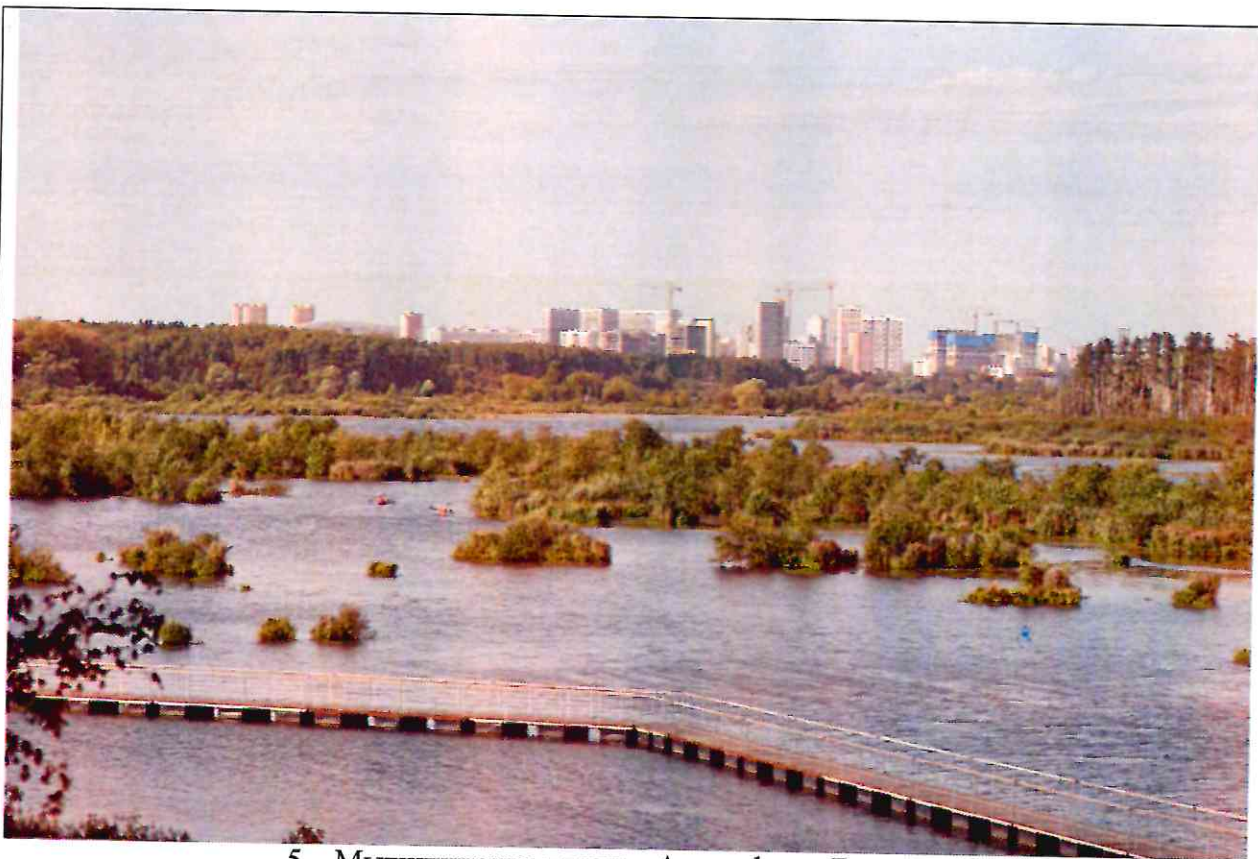
2. Смотровая вышка. Автор фото: Блохина Н.А.



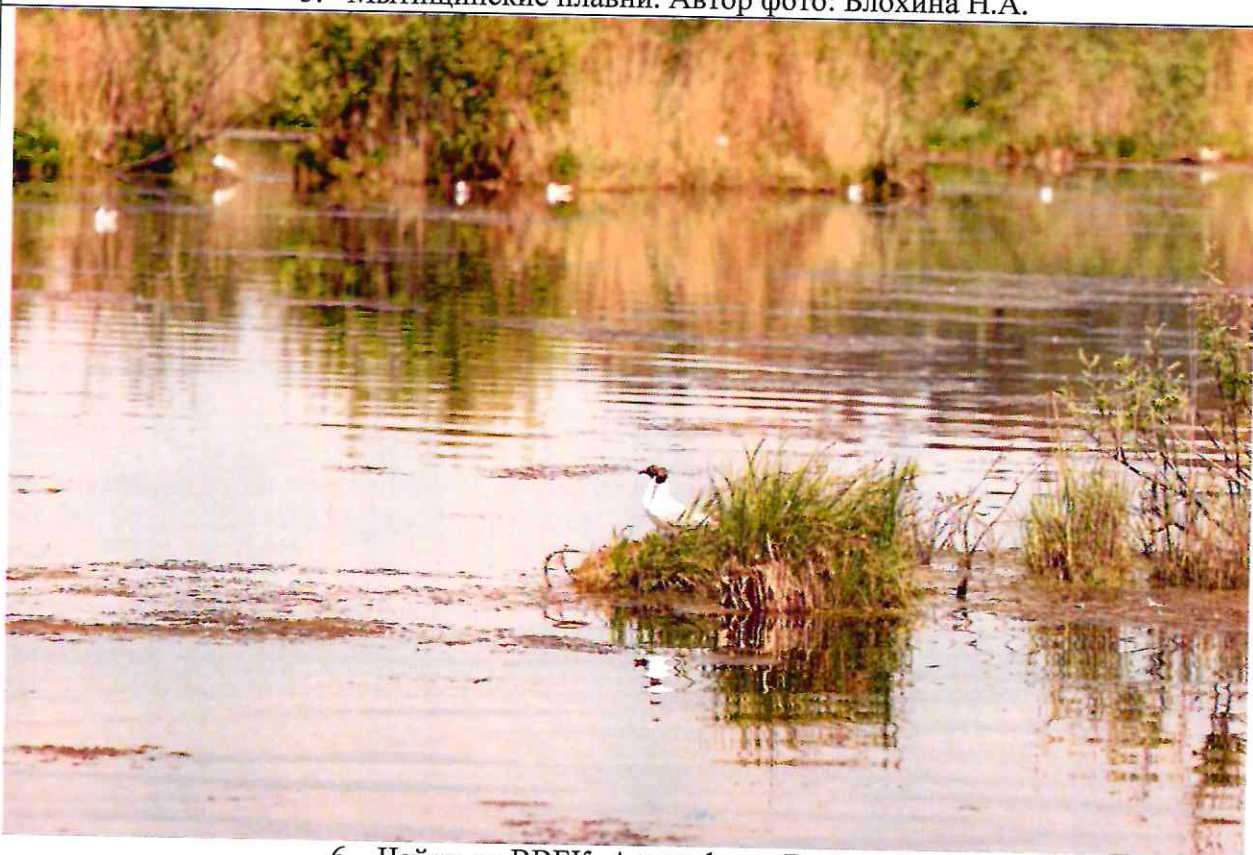
3. Понтонная тропа. Автор фото: Блохина Н.А.



4. Вид со смотровой вышки. Автор фото: Блохина Н.А.



5. Мытищинские плавни. Автор фото: Блохина Н.А.



6. Чайки на ВВБК. Автор фото: Блохина Н.А.



7. Лысухи на ВВБК. Автор фото: Блохина Н.А.



8. Вид на Яузские болота. Автор фото: Блохина Н.А.